

inspirace z restaurace

čmr... pohár 35,-
kafíčko darazka 25,-
latte 33,-

Dřevěný „koňářů“ ráj

Farma, obklopená stády pasoucích se koní, s výhledem na hřebeny Krkonoš, láká na zajímavé posezení v roubenné hospůdce. Zaparkovat můžete (se svým koněm) přímo u vchodu a pak se usadit v restauraci, která dýchá přirozeností a útulnem.

text

Nada Ghani

foto

Richard Dvořák

- ← Majitelé spolu s architektkou a bytovou designérkou dělali vše pro to, aby restaurace působila útulně. Ocelová konstrukce u stropu slouží jako úzká dlouhá tabule.
- ↓ Pítko do chodby přibylo až po rekonstrukci, i když to tak nevypadá.
- Časem ještě přibudou na římsy nad okna drobnosti (hrnky, vázičky...), které na horské chalupy patří.
- ↘ U restaurace můžete i zaparkovat koně.



Splnit si jeden ze svých životních snů se podařilo Ivanu a Marii Karbusickým z krkonošské farmy „U huculů“, když ze dvou místností, které původně sloužily jako ubytovna, vybudovali posezení v roubenné hospůdce. Samotný projekt hospody s ekologickým hospodářstvím vznikl před pěti lety, ale až teprve loni sehnali manželé potřebné finance na realizaci. „Chalupa byla postavena už v roce 1860, po odsunutých Němcích sloužily prostory stavení jako teletníky. Zpočátku se objekt skládal pouze z chalupy a stodoly, později jsme jej celý rozšířili o stáje s koňmi a ubytovnu,“ vypráví Ivan Karbusický, majitel farmy. Manželé se nejprve snažili získat peníze na rekonstrukci hospody ze zdrojů Evropské unie, jelikož ale záhy poznali, že

lze na tyto prostředky dosáhnout jen stěží, zaměřili se na financování z „vlastní kapsy“.

NOVÁ IMAGE

Se studií Ivanovi a Marii pomáhala architektka Helena Dařbujánová, se zařizováním interiéru její kolegyně z branže, bytová designérka Yvona Bělíková. „Hospoda by měla na příchozí působit útulně,“ říká Ivan Karbusický a dodává: „Protože jsme v horském prostředí a většina našich návštěvníků sem přijíždí kvůli koním, snažili jsme se, aby i prostředí bylo rodinného typu.“

Novou vizáž získaly použité trámy, které byly původně tmavé, nyní však dostaly, stejně jako nová okna, světlejší odstín. Majitelé využili klasické ocelové konstrukce u stropu hospody, která slouží jako nápojový lístek →



inspirace z restaurace

- ↓ Hřiště je vybaveno prvky z dílny Michala Gabriela a jeho studentů.
- Na ploše půl hektaru najdete mimo jiné „prolézačku“ ve tvaru letadla.
- ↘ Mezi velmi oblíbené patří dřevěné sochy zvířat – určené k houpání apod.



místo klasické tabule. Na výrobu baru a přilehlých lavic si přizvali šikovného truhláře Michala.

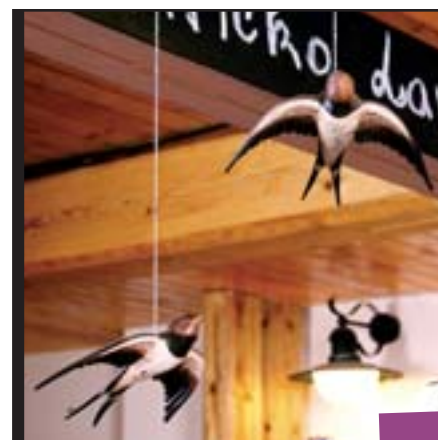
HARMONICKÉ SPOJENÍ

„Nábytek jsme všemožně poskládali, některé stolky z jasanového dřeva jsme koupili jakožto zahradní nábytek, ostatní jsme sehnali z obchodů se starožitnostmi. Skvostem, na který jsme pyšní, je pítka na chodbě, které slouží kolemjedoucím cyklistům jako malá osvěžovna. Mnozí se tu totiž zastavovali jen pro vodu, a tak jsme její zdroj vysunuli na chodbu. Původně jsme k pítku měli objednaný kohoutek ve tvaru koňské hlavy, ale italská firma jej nebyla schopná dodat několik týdnů, proto jsme nakonec nechali

zrestaurovat klasický kohoutek ze starožitností,“ doplňuje majitel farmy.

HŘIŠTĚ STÁLE V OBLEŽENÍ

K budově rovněž náleží půlhektarové hřiště, které je doslova poseto originálními dřevěnými prolézačkami a houpačkami ve tvaru lodě, letadla, draka, koně a dokonce i gilotiny. Všechny herní prvky jsou z dílny Michala Gabriela (ze skupiny Tvrdohlavých) a jeho studentů, kteří na farmu dojíždějí pravidelně (na jaře a na podzim) a jejichž „výtvoř“ jsou součástí nevšedně pojatého hřiště. To je taky podle majitelů neustále v obležení dětí, které, pokud nesedí na koních, nemohou se hřiště s dřevěnými sochami určenými k hraní nabažit. ❧



Jaro bude pořád s vámi, když si ke stropu zavěsíte pár vlaštovek, které se navíc rozletí, když se otevřou dveře a vznikne průvan.

tip